

# **Tatrzańskie Ochotnicze Pogotowie Ratunkowe**

## **Wypadki śmiertelne na terenie działania TOPR**

**W latach 2010-2019**



**Adam Marasek , Andrzej Marasek**

## Wypadki śmiertelne na terenie działania TOPR

### W latach 2010-2019.

W 2019 roku TOPR obchodzi 110 lecie powstania. W 2009 z okazji 100-lecia TOPR w ramach działań profilaktycznych Adam i Andrzej Marasek zrobili analizę wypadków śmiertelnych do jakich doszło na przestrzeni 100 lat, w których na terenie działania TOPR, śmierć ponieśli 892 osoby.

Z okazji 110 lat działalności TOPR zrobiono analizę wypadków śmiertelnych za lata 2010-2019, by przyrzeć się co w tym względzie zmieniło się w ostatnich latach.

Mimo coraz lepszego sprzętu, ubioru, telefonów komórkowych, GPS, dzięki Internetowi i dostępu do informacji dotyczących przebiegu szlaków, ich trudności, warunków panujących w Tatrach, w tym dobrych prognoz pogody czy zagrożenia lawinowego, w dalszym ciągu dochodzi do co najmniej kilkunastu wypadków śmiertelnych rocznie. To opracowanie to próba odpowiedzi na pytanie dlaczego dochodzi do tych najtragiczniejszych w skutkach wypadków. Autorzy na podstawie opisów wypraw ratunkowych, starali się odpowiedzieć:

Gdzie najczęściej dochodziło do tych wypadków?, kto najczęściej im ulegał?, jakie miesiące były pod tym względem najniebezpieczniejsze?, jakie były przyczyny tych tragicznych w skutkach zdarzeń?

W omawianym okresie czyli w latach 2010-2019 na terenie działania TOPR doszło do 175 śmiertelnych wypadków.

Jak to wyglądało w poszczególnych latach ilustruje poniższa tabela.

Rok	Liczba osób, które poniosły śmierć	W tym kobiety	W tym mężczyźni
2010	20	3	17
2011	20	2	18
2012	21	4	17
2013	17	1	16
2014	14	2	12
2015	13	3	10
2016	21	2	19
2017	15	2	13
2018	16	1	15
2019	18	3	15
<b>Razem</b>	<b>175</b>	<b>23</b>	<b>152</b>

Tab. 1.

*Liczba osób, które poniosły śmierć na terenie działania TOPR w latach 2010-2019.*

W omawianym okresie zginęło 175 osób w tym 152 mężczyzn i 23 kobiety. Tylko w Polskich Tatrach w tym czasie śmierć poniosły 163 osoby. W tym czasie na teren Tatr wchodziło od 2,5 do 3,8 mln osób rocznie. ( Dane TPN). Zdecydowana większość osób odwiedzała najpopularniejsze miejsca w Tatrach Jak: M. Oko, Dol. Kościeliską, Dol. Regłowe, Dol. Chochołowską. A najpopularniejsze odwiedzane szczyty to Kasprowy Wierch ( w zdecydowanej większości kolejką) i Giewont. Z dużą dozą prawdopodobieństwa można przyjąć, że do wypadku śmiertelnego dochodziło na około 180 tys. wejść na teren Tatr. Tyle ułomna statystyka, gdyż nie ma danych dotyczących liczby osób wędrujących na poszczególne szlakach i wchodzących na szczyty. Dysponujemy tylko miejscami , w których doszło do śmiertelnych zdarzeń.

Z przytoczonych powyżej danych wynika, że na terenie działania TOPR ginie zdecydowanie więcej mężczyzn (ponad 87% wszystkich wypadków śmiertelnych ) niż kobiet. Ostatnie lata pokazują, że sporo kobiet wędruje po Tatrach. Czy kobiety rzadziej wyruszają w Tatry niż mężczyźni? Czy podejmują mniej ryzykowne decyzje, gdzie i kiedy wędrować, wspinać się zjeżdżać na nartach, niż mężczyźni. Czy z natury są ostrożniejsze? Nie dysponujemy danymi, które pozwoliły by odpowiedzieć na takie pytania.

Dane, w których miesiącach dochodziło do śmiertelnych w skutkach zdarzeń pokazuje poniższa tabela:

<b>Miesiąc</b>	<b>Liczba osób, które poniosły śmierć</b>
Styczeń	10
Luty	18
Marzec	17
Kwiecień	11
Maj	17
Czerwiec	19
Lipiec	14
Sierpień	28
Wrzesień	18
Październik	6
Listopad	9
Grudzień	8
<b>Razem</b>	<b>175</b>

*Tabela 2.*

*Liczba osób, które w poszczególnych miesiącach w latach 2010-2019 poniosły śmierć.*

Najwięcej śmiertelnych wypadków zdarza się w sierpniu, najmniej w październiku. Sierpień, to miesiąc, w którym najczęściej osób wchodzi na teren TPN ( 750-850 tys. w latach 2013-2019- dane TPN), co statystycznie przekłada się na liczbę wypadków. Z reguły sierpień to stabilna pogoda w Tatrach, pozwalającą na podejmowanie trudniejszych wyzwań zarówno turystycznych jak i taternickich, większe prawdopodobieństwo poważniejszych wypadkach w tym śmiertelnych. Dzieliąc miesiące, na te w których zalega w Tatrach śnieg, co nie pokrywa się z kalendarzowymi porami roku czyli od stycznia do lipca + listopad i grudzień to miesiące, w których doszło do 109 wypadków (ponad 62%), gdzie główną były poślizgnięcia na stromych, twardych śniegach i upadek z wysokości. W tych miesiącach na teren TPN wchodziło od 50 do 400 tys. osób. W miesiącach letnich lipiec- październik 66 osób ( ponad 37%) poniosło śmierć. Oczywiście ten podział na warunki zimowe i letnie jest dość umowny i zależy od warunków jakie w danym roku panują w Tatrach. Bywają lata, gdzie śnieg zalega już od września, a na wyżej położonych szlakach panują zimowe warunki, jak również są lata, zwłaszcza gdy zimy są ubogie w śnieg, że letnie- bezśnieżne warunki zdarzają się już dużo wcześniej a opady śniegu przychodzą dość późno, i nawet w listopadzie są dobre i w miarę bezpieczne warunki do wędrowek czy wspinania.

Jakie były główne przyczyny wypadków śmiertelnych?

<b>Przyczyny wypadków śmiertelnych</b>	<b>Liczba osób, które poniosły śmierć</b>
Upadek z wysokości	87- 50 %
Zawał	29- 17%
Lawina	14 - 8 %
Samobójstwo	11 - 6%
Rażenie piorunem	6 - 3%
Hipotermia	3 - 2%
Pozostałe	25- 14,%
<b>Razem</b>	<b>175</b>

*Tab. 3*

*Przyczyny wypadków śmiertelnych w latach 2010-2019.*

Jak widać z przytoczonych danych główną przyczyną wypadków były upadki z wysokości – prawie 50% ,spowodowane poślizgnięciem na śniegach lub mokrych skałach. Kolejną przyczyną tych wypadków były zawały prawie 17% co niezbyt dobrze świadczy o stanie zdrowia turystów. Inna sprawa, że zwłaszcza u osób starszych, które na co dzień nie są przyzwyczajone do tak intensywnego wysiłku, zwłaszcza gdy wędrują w dość wysokich temperaturach, być może zbyt mało pitych napojów lub nie zabranie ze sobą na wycieczkę leków, które na co dzień zażywają (nadciśnienie, cukrzyca itp.) to przyczyny, które doprowadzają do tragicznego w skutkach zdarzenia. Prawdopodobnie, gdyby nie szybka pomoc i transport śmigłowcem do szpitala, zawałów ze skutkiem śmiertelnym byłoby więcej. Kolejnymi tragicznymi w skutkach zdarzeniami są samobójstwa – ponad 6% wszystkich

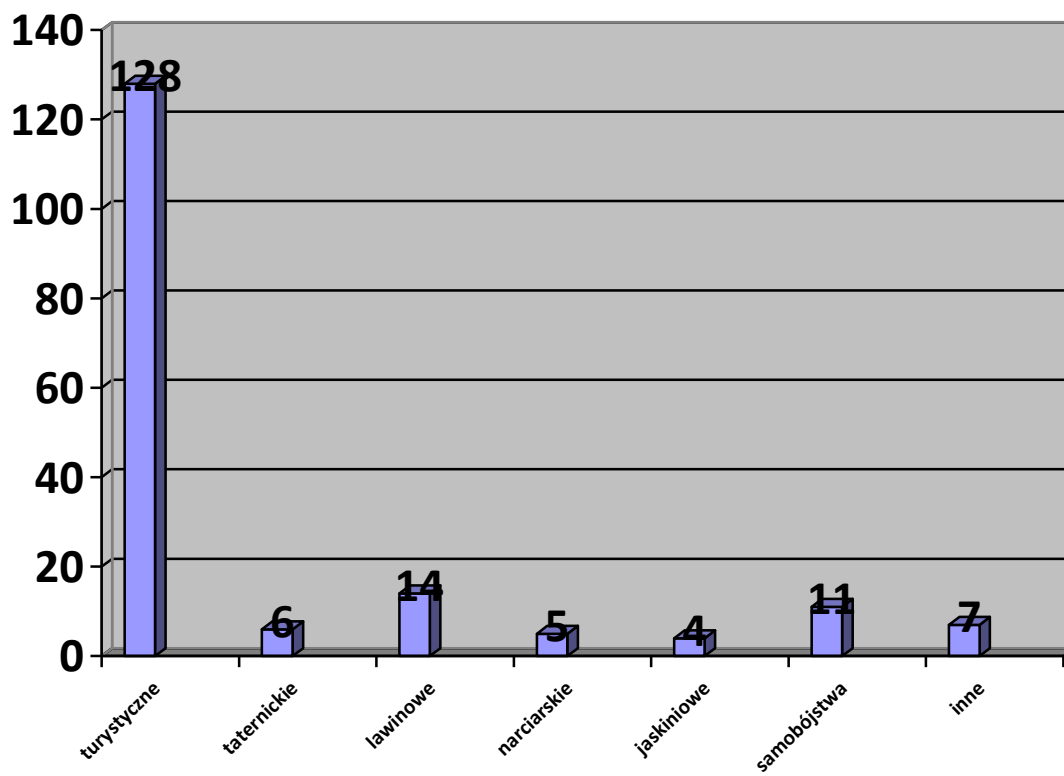
śmiertelnych wypadków. TOPR nie dysponuje informacjami dlaczego desperaci zdecydowali się na taki krok. Można tylko przypuszczać, że w części były to problemy rodzinne, zawiedzione miłości, czy zbyt słaba psychika, nie pozwalająca poradzić sobie z problemami.

Analizując wypadki śmiertelne podzielono je na: turystyczne, taternickie, lawinowe, narciarskie, samobójstwa, inne ( np. podczas prac leśnych prowadzonych w Tatrach, utopienia, rowerowe, paralotniowe itp.)

I tak na przestrzeni omawianego okresu zginęło:

w wypadkach turystycznych	128 osób
w wypadkach taternickich	6 osób
w wypadkach lawinowych	14 osób
w wypadkach narciarskich	5 osób (w tym 2 na zorganizowanym terenie narciarskim)
w wypadkach jaskiniowych	4 osoby
w wypadkach samobójczych	11 osób
w wypadkach innych	7 osób ( np. podczas prac leśnych na terenie Tatr i w Paśmie

Spisko Gubałowskim )



Wykres 1.

Liczba wypadków śmiertelnych w rozdzieleniu na poszczególne grupy

## Wypadki turystyczne

Największa liczba śmiertelnych wypadków to wypadki turystyczne. 128 osób czyli ponad 73% to wypadki turystyczne. Liczba nie dziwi, gdyż największa liczba ludzi wędrujących po Tatrach to turyści

W jakich miesiącach w omawianym okresie dochodziło do wypadków turystycznych podaje poniższa tabela:

Miesiąc	Liczba turystów, którzy ponieśli śmierć
Styczeń	5
Luty	5
Marzec	8
Kwiecień	8
Maj	9
Czerwiec	11
Lipiec	11
Sierpień	24
Wrzesień	14
Październik	21
Listopad	7
Grudzień	5
<b>Razem</b>	<b>128</b>

Tab.4

*Liczba turystów, którzy w poszczególnych miesiącach omawianego okresu ponieśli śmierć.*

Z przytoczonych danych wynika, że najczęściej śmiertelnych wypadków turystów zdarzyło się w miesiącach letnich: lipiec – październik, kiedy to doszło do 70 wypadków śmiertelnych. W miesiącach ściśle zimowych listopad- kwiecień doszło do 38 wypadków śmiertelnych.

Gdzie najczęściej dochodziło do wypadków śmiertelnych? Konieczne jest tu operowanie rejonami z podziałem na dość szeroko pojęte masywy.

Miejsce wypadku	Liczba wypadków
Rysy	25
Mięguszowieckie	10
Świnica	23
Orla Perć	21
Giewont	14
Czerwone Wierchy	8
Kościelec	5
Jaskinie	4

*Tab. 5*

*Liczba osób, które poniosły śmierć w poszczególnych masywach. (razem ze szlakami dojściowymi).*

Przytoczone dane pokazują, że najczęściej do wypadków śmiertelnych dochodziło w masywie Rysów a ich główną przyczyną był upadek podczas podejścia lub zejścia szlakiem.

<b>Przyczyna wypadku</b>	<b>Liczba osób, które poniosły śmierć</b>
Poślizgnięcie na śniegu	12
Upadek z wysokości	10
skialpinizm	1
Zderzenie	2
<b>Razem</b>	<b>25</b>

*Tab.6*

*Przyczyny wypadków śmiertelnych w masywie Rysów.*

W 12 przypadkach przyczyną śmierci było poślizgnięcie na śniegu, z reguły kilkuset metrowe zsuwanie się po stromych śniegach i uderzenie po drodze w wystające głązy. W części przyczyną poślizgnięć był brak zimowego sprzętu ( raków, czekana), lub brak umiejętności posługiwania się tym sprzętem. Do tego dochodziło również używanie nieodpowiedniego obuwia podczas wędrówki w zimowych warunkach. W 10-ciu wypadkach był upadek z wysokości w letnich warunkach. Śmierć poniósł również narciarz zjeżdżający Rysą, który upadając zsuwał się z dużą prędkością, po drodze uderzając w dwie turystki, z których on i jedna turystka w wyniku zderzenia ponieśli śmierć. Do podobnego wypadku doszło również, gdy turysta znajdujący się w Rysie stracił równowagę i zsuwając się Rysą uderzył po drodze w znajdującego się na szlaku innego turystę, który w wyniku zderzenia i upadku z wysokości



doznał śmiertelnych w skutkach obrażeń. Rysy, to w ostatnich latach cel licznych wycieczek prawie w każdej porze roku. Część turystów nie zastanawia się nad tym, że nie każdych warunkach można wędrować tak trudnym i eksponowanym szlakiem. Zimą spore zagrożenie lawinowe, różnorodne śniegi, w tym częste zalodzenia wymagające dobrej techniki w postępowaniu się rakami i czekaniem. Często niski pułap chmur czy mgły ograniczające widoczność i możliwość wyboru bezpiecznej drogi. Wiosną, zalegające co najmniej do lipca, płyty twardego śniegu, do czego w większości nie są przygotowani wybierający się na Rysy turyści. Jesienią często niewidoczne dla mnie wprawno oka zalodzenia szlaku co zaskakuje turystów. Znow można powiedzieć, że gdyby nie śmigłowiec i szybka pomoc ratowników TOPR, zdarzeń ze skutkiem śmiertelnym podczas wejścia czy zejścia z Rysów byłoby zdecydowanie więcej.

Kolejnym rejonem( masywem) gdzie doszło do największej liczby wypadków śmiertelnych jest Świnica. Zginęły tam 22 osoby, w tym 14 podczas pokonywania szlaku ze Świnicy na Zawrat. Do 10-ciu tych wypadków doszło w wyniku poślizgnięcia się na zalegających na szlaku śniegach, a 4 w wyniku poślizgnięcia na mokrych skałach i utraty równowagi. Wszystkie osoby, które poniosły tam śmierć, spadały do Dol. pod Kołem. W 2018 roku doszło do sporego obrywu w rejonie Niebieskiej Turni, co spowodowało zdewastowanie sporego odcinka szlaku ze Świnicy na Zawrat. Ponieważ zachodziła obawa kolejnego obrywu TPN zamknął ten szlak.

Jeden wypadek śmiertelny w tym rejonie miał miejsce podczas zjazdu skialpinisty NE ścianą Świnicy. Doszło tam również do wypadku lawinowego, w który zginęła 1 osoba.

Kolejnym rejonem gdzie doszło do dużej liczby - 21 śmiertelnych wypadków, to Orla Percé wraz ze szlakami dojściowymi. W których miejscach Orlej Perci doszło do wypadków pokazuje poniższa tabela.

<b>Miejsce wypadku</b>	<b>Liczba osób, które poniosły śmierć</b>
Krzyżne-Granacka Przeł.	3
Granaty	3
Żleb Kulczyńskiego	5
Kozi W.-Kozia Przeł.	3
Zmarzła Przeł. Wyżnia	4
Zawrat	2
Pozostałe	1
<b>Razem</b>	<b>21</b>

*Tab. 7.*

*Wpadki na Orlej Perci + szlaki dojściowe.*

Główną przyczyną wypadków na Orlej Perci to poślizgnięcia na śniegach i w konsekwencji upadek z wysokości, a jesienią wejście na zalodzone, niewidoczne dla mniej obytych w górach turystów, zalodzone odcinki szlaku. Na Orlej Perci w wielu trudnych, niemożliwych do obejścia miejscach na szlaku zalega śnieg. Często w eksponowanych miejscach sztuczne ułatwienia ( łańcuchy, klamry) są zasypane śniegiem. Kto nie ma ze sobą raków lub liny, ma problemy z bezpiecznym pokonaniem tych odcinków, stąd tyle poślizgnięć i upadków. Niebezpieczne jest również po opadach deszczu, gdy skały są mokre i o poślizgnięcie i upadek też nie jest trudno. W 8-miu przypadkach do śmiertelnych wypadków doszło w wyniku poślizgnięcia na śniegu i w ośmiu czyli w miesiącach letnich (lipiec-wrzesień) doszło do poślizgnięć na mokrych skałach, lub braku koncentracji przy przechodzeniu eksponowanych odcinków szlaku. Prawdopodobnie w dwóch przypadkach były to skuteczne próby samobójcze.

Do największej liczby śmiertelnych wypadków doszło w Żlebie Kulczyńskiego. Główną ich przyczyną było poślizgnięcie na śniegach lub zalodzonych odcinkach szlaków. Doszło również do pobłądzeń podczas podejścia, wejście w Rysę Zaruskiego i upadek z wysokości. Pobłądzeń- i wejść w Rysę jest więcej. Na szczęście większość turystów, którzy popełnili taki błąd , gdy dojdą do miejsca, z którego nie mają już odwrotu, dzwonią do TOPR i ratownicy ratują ich z opresji. Drugim rejonem, w którym doszło do śmiertelnych wypadków jest rejon Zmarzłej Przeł. Wyżniej gdzie dochodziło poślizgnięć na śniegach i upadków Żlebem Honoratka. Takich zdarzeń, na szczęście nie zakończonych śmiercią, było więcej a nad turystami którzy spadli tym Żlebem czuwała Opatrzność.

Na tak długi, trudny, eksponowany szlak, gdzie przez większą część roku zalegają śniegi należy się wybierać mając ze sobą sprzęt zimowy, pozwalający bezpiecznie przejść zalegające tam śniegi, lub wynająć przewodnika, który zadba o nasze bezpieczeństwo.

## Wypadki lawinowe

W omawianym okresie w wypadkach w wypadkach lawinowych zginęło 14 osób

LP	Data wypadku	Miejsce wypadku	Liczba osób, które zginęły
1	31.01.2010	Świński Kocioł	1
2	19.02.2010	Żleb z Bandziocha Maszynka do Mięsa	2
3	13.03.2011	Żleb Trojak Mała Koszysta	3
4	19.02.2012	Żleb Marcinowskich	1
5	18.12.2012	Świnicka Kotlinka	1
6	22.12.2012	Masyw Cubryny	1
7	21.02.2013	Płaśń pod Mnichem	1
8	21.02.2015	Wielka Świstówka Dol. Miętusia	1
9	24.02.2015	Rejon Siklawy	2
10	28.02.2019	Tatry słowackie	1

Tab. 8

*Liczba osób, data i miejsca, w których doszło do wypadków lawinowych.*

Do najtragiczniejszego w skutkach wypadku lawinowego doszło 13.03.2011 roku, kiedy to w lawinie zginęły 3 osoby. Mimo natychmiastowej informacji o wypadku od pozostałych świadków wypadku i szybkim dotarciu ratowników na miejsce zdarzenia, zasypanych około 1.5 – 2 m warstwą śniegu nie udało się uratować. Nie mieli oni detektorów lawinowych.

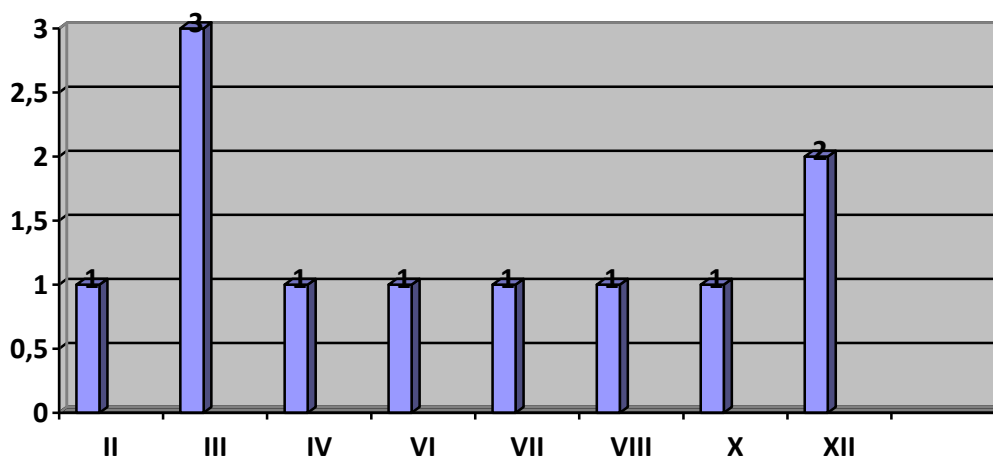
Jak widać z przytoczonych danych, nie każdej zimy dochodzi do śmiertelnych wypadków lawinowych, co nie znaczy, że do wypadków lawinowych nie dochodziło. Coraz więcej osób szkoli się na kursach lawinowych. Sprzęt lawinowy można bez problemu kupić, lub wypożyczyć. Przekłada się to na skuteczną samopomoc współtowarzyszy będących świadkami wypadku.

W omawianym okresie nie powtórzyły się miejsca, w których doszło do śmiertelnego wypadku lawinowego. Jednak w tych rejonach, wcześniej poza omawianym okresem, dochodziło już do śmiertelnych w skutkach wypadków lawinowych.

## Samobójstwa

W omawianym okresie doszło 11 tego typu zdarzeń w do 10 w Tatrach, do jednego w Paśmie Spisko-Gubałowskim. Prawdopodobnie samobójstw było nieco więcej, ale nie zawsze można było ze 100% pewnością odpowiedzieć jaka była przyczyna wypadku, zakwalifikowano je jako wypadki turystyczne. Najczęściej do takich zdarzeń dochodziło na Giewoncie i na Nosalu ( po 3 takie wypadki). Pozostałe, pojedyncze wypadki samobójstw zdarzały się w różnych częściach Tatr. Co ciekawe , wszyscy, którzy zdecydowali się w taki sposób pożegnać z życiem to mężczyźni. Jakie przyczyny doprowadziły tych ludzi do takich ostatecznych kroków? Trudno powiedzieć, gdyż nie jest rolą ratowników TOPR sprawdzanie takich rzeczy. Na podstawie pozostawionych przy swoich rzeczach pożegnalnych listów, czy wcześniejszych zawiadomieniach od rodziny, że ktoś wyjechał w Tatry w celach samobójczych, można powiedzieć, że jedną z przyczyn mogła być zawiedziona miłość, problemy rodzinne, czy choroba psychiczna nasilająca się np. w okresie halnego.

W jakich miesiącach dochodziło do takich zdarzeń ilustruje poniższy wykres



Wykres 2.

*Liczba samobójstw poszczególnych miesiącach omawianego okresu.*

Trudno tu doszukać się jakiejś prawidłowości. Być może tuż przed tymi zdarzeniami warunki atmosferyczne wpływały na takie ostateczne decyzje.

Można powiedzieć, że ratownikom TOPR udało się w omawianym okresie, odwieść od tego ostatecznego kroku co najmniej dwie osoby, w tym jedną prawdopodobnie w ostatniej chwili, gdy to uratowany mężczyzna siedział już na krawędzi płn. ściany Giewontu.

## **Wypadki narciarskie**

W omawianym okresie doszło do 5-ciu wypadków śmiertelnych. Dwa z nich zdarzyły się na trasach stacji narciarskich a ich przyczyną był zawał serca. Trzy to wypadki poza trasowe. Jeden zdarzył się podczas zjazdu NE ścianą Świnicy, drugi podczas zjazdu Rysą z Rysów, gdzie doszło do upadku i zderzenia z podchodzącymi Rysą turystkami. Trzeci podczas wycieczki narciarskiej w rejonie Bukowiny a jego przyczyną był zawał serca.

## **Inne wypadki.**

To wypadki do jakich doszło podczas prac leśnych na terenie Tatr i Pasma Spisko Gubałowskiego, podczas prac rolniczych, czy podczas działań ratowników TOPR razem z ratownikami HZS, przy wypadkach do których doszło w słowackiej części Tatr. Doszło również do dwóch wypadków utopienia w potoku Bystrym. Tu trudno odpowiedzieć czy doszło do przypadkowego poślizgnięcia i upadku do szybko płynącego potoku, czy była to np. próba samobójcza.

175 wypadków śmiertelnych w ciągu ostatnich 10-ciu lat to dużo, zwłaszcza, że większości giną młodzi ludzie. Optymiści powiedzą że statystycznie ponad 17-cie wypadków śmiertelnych rocznie w stosunku do ponad 3 mln osób wchodzących na teren TPN to mało, w stosunku do ponad 3 tysięcy osób ginących każdego roku na polskich drogach to w skali kraju niewielki problem. Na przestrzeni 110 letniej działalności TOPR w Tatrach zginęło 1067 osób. Czyli w kraju, z jego powierzchni zniknęło jedno małe miasteczko.

W ostatnich latach TOPR rocznie ratuje ponad 800 osób (w 2019 ponad 1000). Gdyby nie szybka i skuteczna pomoc ratowników, co najmniej kilkanaście z nich powiększyłoby liczbę zmarłych. Może to opracowanie przyczyni się do tego by przynajmniej część z wchodzących na teren Tatr turystów, wcześniej pomyśli jak przygotować się do takiej wycieczki. Czy ich stan zdrowia, warunki panujące w górach, odpowiedni sprzęt, ubiór i umiejętności, pozwalają na wyjście i bezpieczny powrót. Czy stać ich by w odpowiednim czasie i miejscu mogli podjąć trudną decyzję by zawrócić ?

Adam Marasek, Andrzej Marasek