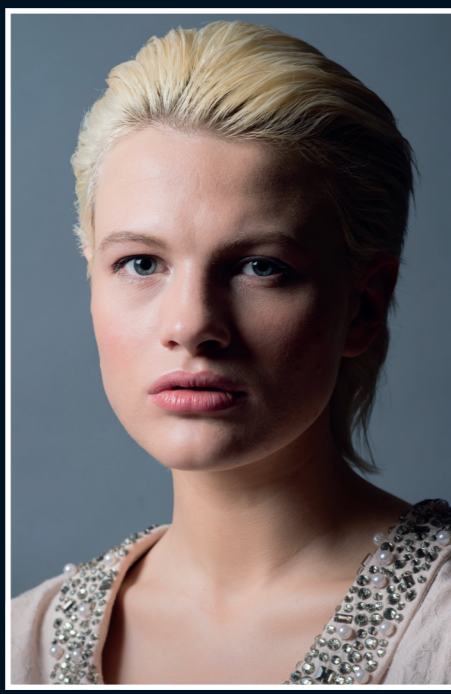


24 SPOSOBY NA STUDYJNY PORTRET

ZOBACZ, JAK USTAWIAĆ LAMPY, BY KONTROLOWAĆ ŚWIATŁOCIEŃ W FOTOGRAFII PORTRETOWEJ

OŚWIETLENIE REMBRANDTOWSKIE Z SOFTBOKSEM



SPRZĘT: Jedna lampa, jeden statyw oświetleniowy, jeden 20-calowy softbox
Umieść głowicę blyskową wysoko i z boku, tak aby na policzku modela utworzył trójkąt światła. Cień nosa powinien paść w kierunku kąka ust. Softbox dostarcza miękkie, ukierunkowane oświetlenie.

OŚWIETLENIE REMBRANDTOWSKIE Z PARASOLKĄ PRZEPUSZCZAJĄCĄ ŚWIATŁO



SPRZĘT: Jedna lampa, jeden statyw oświetleniowy, jeden biały przepuszczający światło parasol
Umieść głowicę blyskową wysoko i z boku, tak aby na policzku otrzymał trójkąt światła. Cień nosa ma paść w kierunku kąka ust. Oświetlenie przy użyciu półprzezroczystej parasolki daje efekt podobny do softboksu.

OŚWIETLENIE REMBRANDTOWSKIE Z PLASTREM MIODU



SPRZĘT: Jedna lampa, jeden statyw oświetleniowy, jeden zamocowany plaster miodu
Umieść głowicę blyskową wysoko i z boku, tak aby na policzku modela uzyskać trójkąt światła. Cień nosa powinien paść w kierunku kąka ust. Silne i ukierunkowane światło pozwala osiągnąć intrygujące, teatralne oświetlenie.

OŚWIETLENIE REMBRANDTOWSKIE ZE SREBRNĄ PARASOLKĄ



SPRZĘT: Jedna lampa, jeden statyw oświetleniowy, jeden srebrny parasol odbijający
Umieść głowicę blyskową wysoko i z boku, tak aby na policzku modela utworzył trójkąt światła. Cień nosa powinien paść w kierunku kąka ust. Odblaskowa powierzchnia parasola sprawia, że światło nieco bardziej się rozprzestrzenia.

WĄSKIE OŚWIETLENIE REMBRANDTOWSKIE



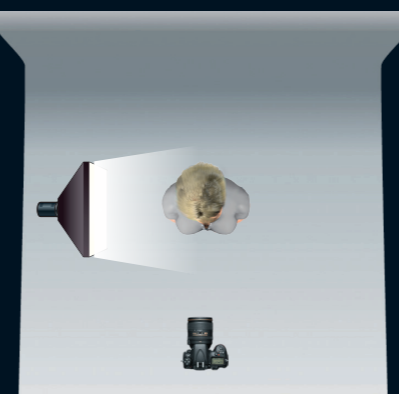
SPRZĘT: Jedna lampa, jeden statyw oświetleniowy, jeden 20-calowy softbox
Użyłś oświetlenia rembrandtowskie, tworząc na twarzy modela trójkąt światła. Poprosz modela, by odwrócił nieco głowę od aparatu i oświetl ją z przeciwnej strony, tak by część twarzy skierowana w stronę obiektywu znalazła się w cieniu.

SZEROKIE OŚWIETLENIE REMBRANDTOWSKIE



SPRZĘT: Jedna lampa, jeden statyw oświetleniowy, jeden 20-calowy softbox
Użyłś oświetlenia rembrandtowskie tworząc na twarzy modela trójkąt światła. Poprosz modela, by odwrócił nieco głowę od aparatu i oświetl ją z przeciwnej strony, tak by część twarzy skierowana do obiektywu była oświetlona.

OŚWIETLENIE JEDNOSTRONNE



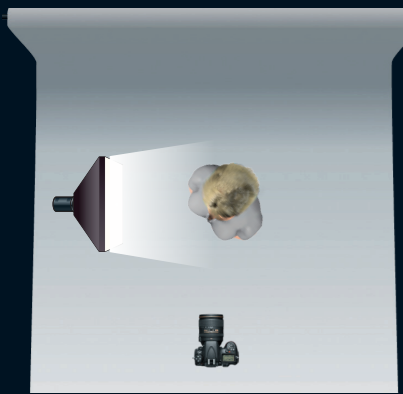
SPRZĘT: Jedna lampa, jeden statyw oświetleniowy, jeden 20-calowy softbox
Umieść głowicę po jednej ze stron modela w taki sposób, by światło nie oświetlało nawet w najmniejszym stopniu drugiej części twarzy, dając wyraźny cień, dzielący ją w pionie na pół. Tutaj użyłś softboksu, ale podobny efekt można uzyskać, stosując dowolny modyfikator światła.

OŚWIETLENIE JEDNOSTRONNE ZE ŚWIATŁEM WYPEŁNIAJĄCYM



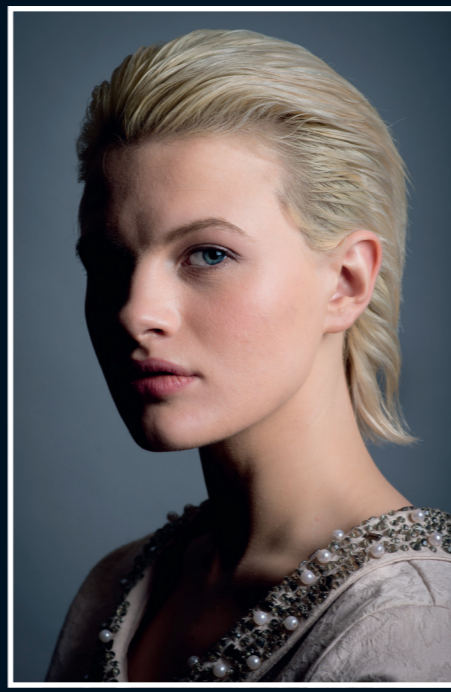
SPRZĘT: Jedna lampa, jeden statyw oświetleniowy, jeden 20-calowy softbox, blenda
Umieść głowicę po jednej ze stron modela, tak, by światło nie oświetlało nawet w najmniejszym stopniu drugiej części twarzy, tworząc wyraźny cień, dzielący ją w pionie na pół. Ustaw blendę po przeciwnej stronie do lampy, tak aby wypełnił światłem cień.

OŚWIETLENIE JEDNOSTRONNE / WĄSKIE



SPRZĘT: Jedna lampa, jeden statyw oświetleniowy, jeden 20-calowy softbox
Oświetl modela z jednej strony, tak aby druga część jego twarzy znajdowała się w cieniu. I poprosz go, by ustawił swoją głowę nieco pod kątem. Umieść lampę dość daleko, oświetlając nią tylko wąską część twarzy, a szerszą pozostawiając ukrytą w cieniu.

OŚWIETLENIE JEDNOSTRONNE / SZEROKIE



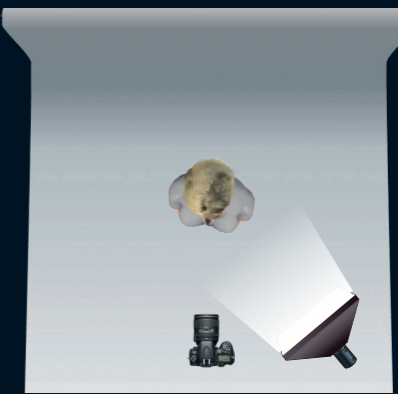
SPRZĘT: Jedna lampa, jeden statyw oświetleniowy, jeden 20-calowy softbox
Oświetl modela z jednej strony, tak aby druga część jego twarzy znajdowała się w cieniu. I poprosz go, by ustawił swoją głowę nieco pod kątem. Ustaw światło tak, aby oświetlił szerszy fragment twarzy od strony obiektywu, a resztę pozostaw w cieniu.

ŚWIATŁO KLUCZOWE Z SOFTBOKSU UMIESZCZONEGO BLISKO



SPRZĘT: Jedna lampa, jeden statyw oświetleniowy, jeden 20-calowy softbox
Umieść softbox z jednej strony modela powyżej jego głowy, aby uzyskać klasyczny efekt oświetlenia rembrandtowskiego lub tworzącego cień pod nosem na policzku. Odsuń softbox o metr lub dwa. Pozwoli Ci to uformować miękkie cienie. Postaraj się, żeby cień nosa nie miał ostrej krawędzi.

ŚWIATŁO KLUCZOWE Z ODDALONEGO SOFTBOKSU



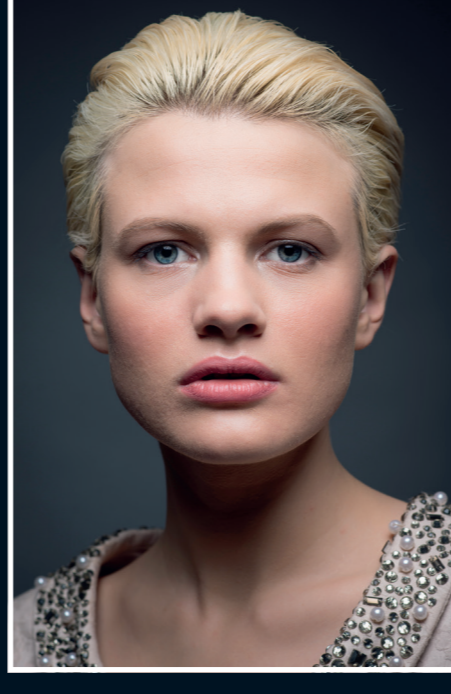
SPRZĘT: Jedna lampa, jeden statyw oświetleniowy, jeden 20-calowy softbox
Umieść softbox z jednej strony modela powyżej jego głowy, aby uzyskać klasyczny efekt oświetlenia rembrandtowskiego lub tworzącego cień nosa na policzku. Odsuń softbox o dwa metry lub jeszcze dalej. To wywoła wyraźniejsze cienie. Spójrz na cień nosa.

OŚWIETLENIE TYPU LOOP, CZYLI TWORZĄCE CIEŃ NOSA PADAJĄCY W KIERUNKU KĄKA UST



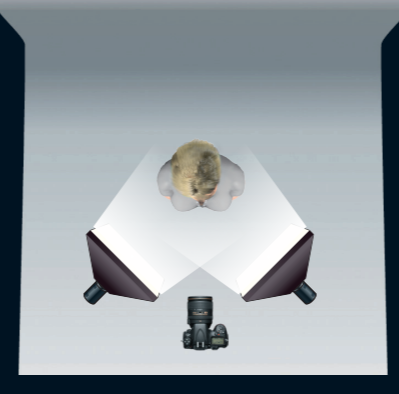
SPRZĘT: Jedna lampa, jeden statyw oświetleniowy, jeden 20-calowy softbox
Ten rodzaj oświetlenia jest podobny do oświetlenia rembrandtowskiego, lecz zamiast dawać zamknięty trójkąt światła na nieoświetlonym policzku, rzuca cień nosa skierowany w stronę kąka ust.

OŚWIETLENIE TYPU BUTTERFLY LUB PARAMOUNT



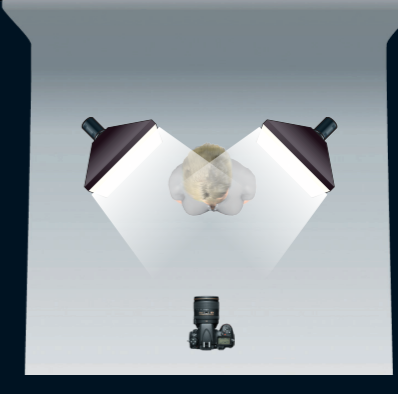
SPRZĘT: Jedna lampa, jeden statyw oświetleniowy, jeden 20-calowy softbox
Umieść lampę nad głową modela, oświetlając jego twarz bezpośrednio z przodu. Zwróć uwagę na powstający pod nosem symetryczny kształt cienia, przypominający skrzydła motyla. Cień ten nie powinien stykać się z górną wargą.

RÓWNIERNE OŚWIETLENIE PRZEDNIE



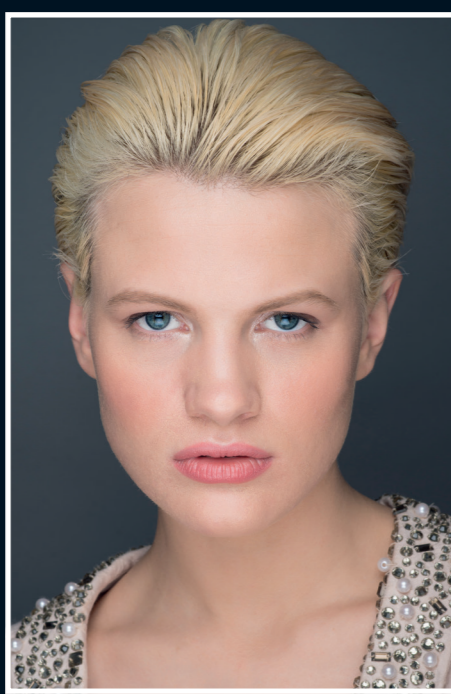
SPRZĘT: Dwie lampy blyskowe, dwa statywy oświetleniowe, dwa 20-calowe softboksy
Umieść oba flesze w identycznej odległości i pod takim samym kątem na wysokości głowy modela z ustawioną taką samą siłą blysku. Zwróć uwagę na brak cieni.

DWUSTRONNA KONTRA



SPRZĘT: Dwie lampy blyskowe, dwa statywy oświetleniowe, dwa softboksy 20"
Żeby utworzyć wyraźny cień przez środek twarzy, po prostu symetrycznie ustaw lampy nieco za plecami modela. Pozwala to nadać twarzy męski wygląd i świetnie się sprawdza przy portretowaniu panów.

OŚWIETLENIE TYPU MUSZLA MAŁŻA (CLAMSHELL)



SPRZĘT: Dwie lampy blyskowe, dwa statywy oświetleniowe, dwa softboksy 20"
Zamocuj lampę tworzącą światło kluczowe nad głową modela pod kątem 45 stopni, dla uzyskania prostego oświetlenia typu loop. Umieść nisko drugie źródło światła po drugiej stronie modela; zmniejsz siłę blysku tej lampy do połowy mocy flesza emitującego światło główne.

OŚWIETLENIE TYPU LOOP POŁĄCZONE Z OŚWIETLONYM TŁEM



SPRZĘT: Dwie lampy blyskowe, dwa statywy oświetleniowe, jeden 20-calowy softbox
Przygotuj proste oświetlenie typu loop lub rembrandtowskie. Umieść drugą lampę za modelem i skieruj ją na tło. Ustaw siłę blysku i kąt padania światła tak, by światło stopniowo zanikało, tworząc gradient.

OŚWIETLENIE TYPU LOOP POŁĄCZONE Z TYLNOBOCZNYM



SPRZĘT: Dwie lampy blyskowe, dwa statywy oświetleniowe, jeden 20-calowy softbox, plaster miodu
Stwórz proste oświetlenie typu loop lub rembrandtowskie. Umieść drugą lampę z zamocowaną siatką o strukturze plastru miodu lub strumienicą wysoko i z tyłu głowy modela. Ustaw głowicę pod takim kątem, aby oświetlała krawędzie jego włosów.

W JASNEJ TONACJI (WYSOKI KLUCZ)



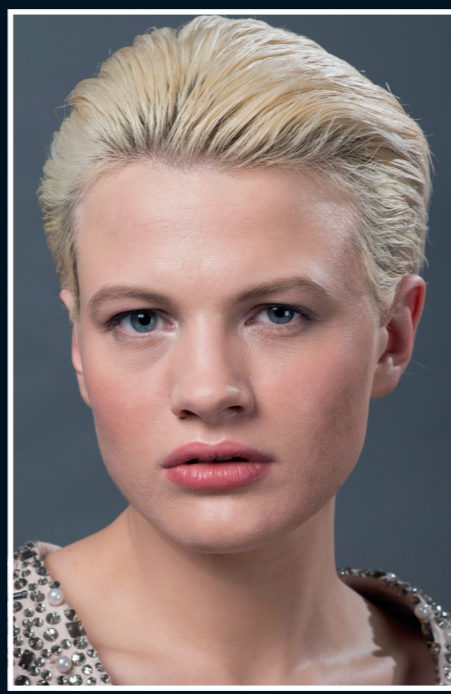
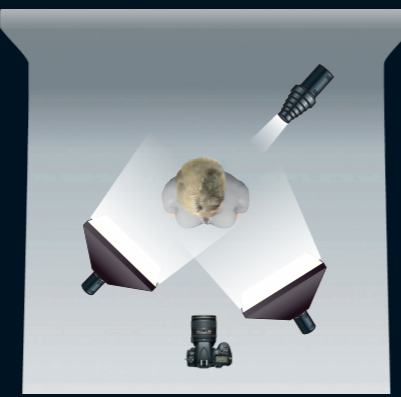
SPRZĘT: Dwie lampy blyskowe, dwa statywy oświetleniowe, jeden 20-calowy softbox, jedna blenda
Użyj softboksu jako źródła światła kluczowego i dużej, srebrnej blendy umieszczonej blisko modela w celu wypełnienia cieni. Aby uzyskać całkowicie białe tło, skieruj lampę na ścianę lub tkaninę (znajdującą się za modelem) i ustaw flesz na pełną moc.

ŚWIATŁO KLUCZOWE I WYPEŁNIAJĄCE



SPRZĘT: Dwie lampy blyskowe, dwa statywy oświetleniowe, dwa softboksy 20"
Zamocuj lampę tworzącą światło kluczowe nad głową modela pod kątem 45 stopni, dla uzyskania prostego oświetlenia typu loop. Umieść nisko drugie źródło światła po drugiej stronie modela; zmniejsz siłę blysku tej lampy do połowy mocy flesza emitującego światło główne.

ŚWIATŁO KLUCZOWE, WYPEŁNIAJĄCE I KONTRA



SPRZĘT: Trzy lampy blyskowe, trzy statywy oświetleniowe, dwa 20-calowe softboksy, jeden plaster miodu
Zaczynaj od uformowania światła kluczowego i wypełniającego. Dodaj trzecią lampę z tyłu i powyżej głowy modela, dla rozświetlenia włosów. Zamocuj do niej siatkę o strukturze plastru miodu, aby zawęzić snop światła.

OSTRE ŚWIATŁO KLUCZOWE POŁĄCZONE Z TYLNOBOCZNYM



SPRZĘT: Trzy lampy blyskowe, trzy statywy oświetleniowe, dwa 20-calowe softboksy, jedna lampa z reflektorem
Ustaw dwa softboksy nieco z tyłu. Umieść lampę z reflektorem lub strumienicą dającą ostre światło z przodu, u góry i pod pewnym kątem względem modela.

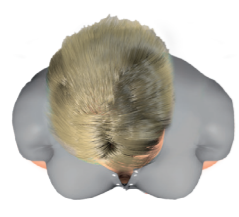
KOLOROWE FILTRY



SPRZĘT: Cztery lampy blyskowe, cztery statywy oświetleniowe, jeden 20-calowy softbox, trzy lampy z reflektorami, trzy komplety kolorowych filtrów, jedna srebrna blenda
Softbox z czarnym filtrem tworzy barwną poświatę z prawej strony. Lampę z niebieskim filtrem oświetla tło. Flesz z fioletowym filtrem podkreśla kontur głowy.



APARAT



MODEL



SZARE TŁO



LAMPY Z REFLEKTOREM



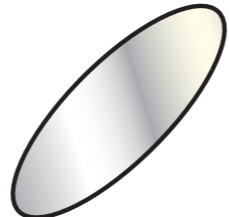
LAMPY Z PLASTREM MIODU



LAMPY ZE STRUMIENICĄ



LAMPY Z SOFTBOKSEM



SREBRNA BLENDA



BIAŁY PARASOL PRZEPUSZCZAJĄCY



SREBRNA PARASOLKA

Digital Camera

www.digitalcamerapolska.pl



Digital
Camera
www.digitalcamerapolska.pl